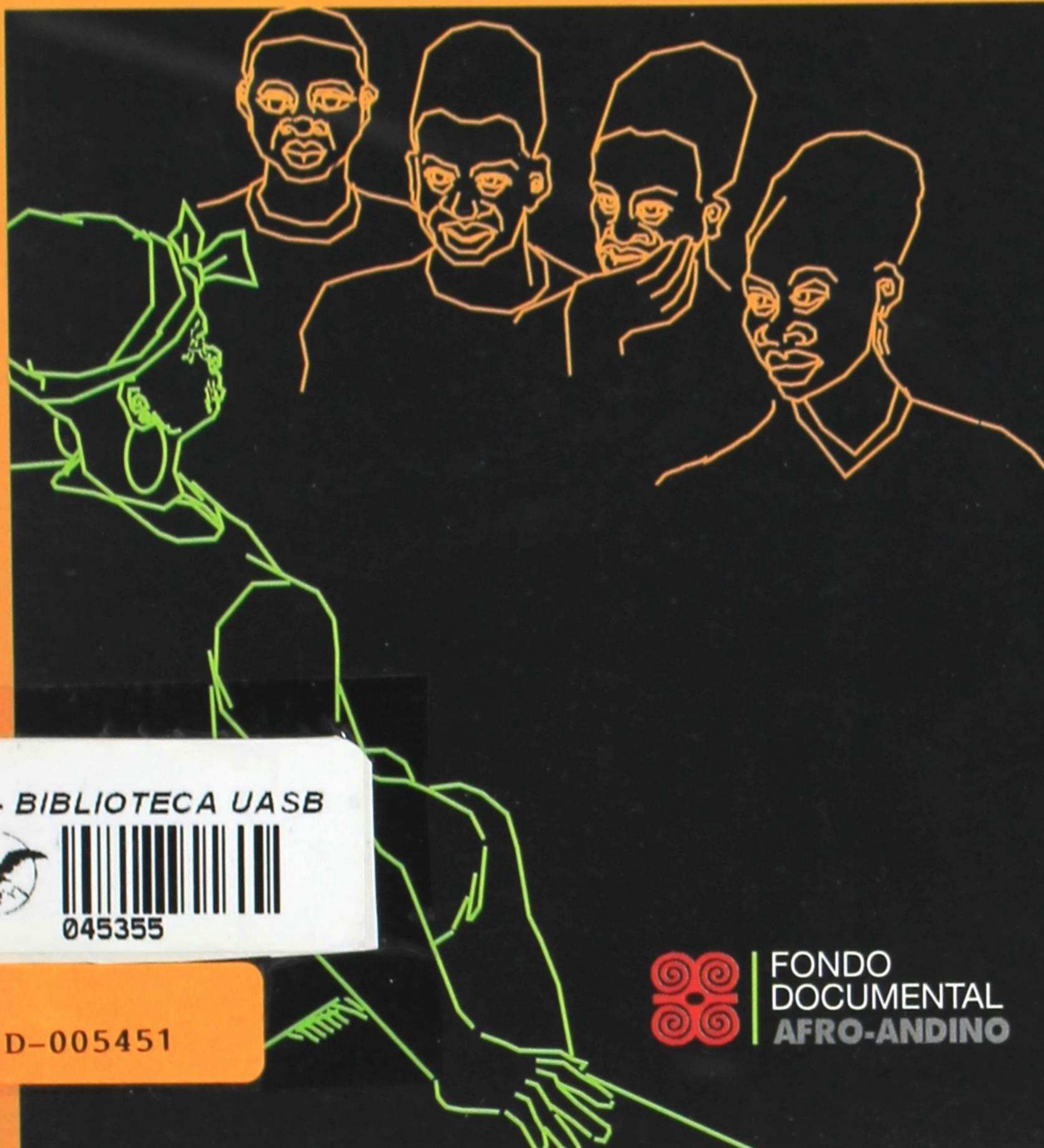


APRENDER HACIENDO

metodología
de investigación colectiva

CARTILLA ETNOEDUCATIVA 2



CDI - BIBLIOTECA UASB



045355

D-005451



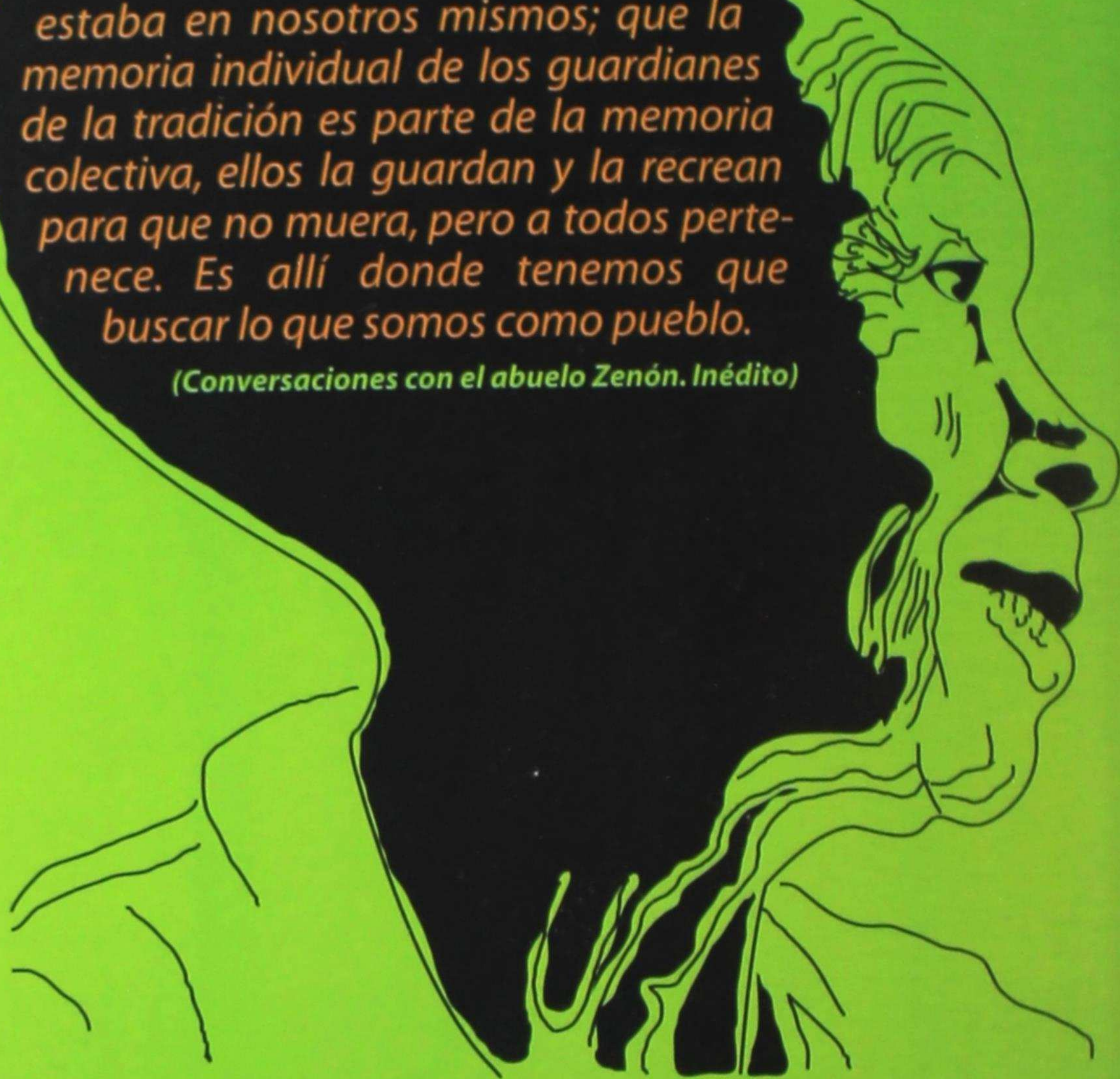
FONDO
DOCUMENTAL
AFRO-ANDINO

¿Por qué
esta
cartilla?



Los mayores nos habían dicho, que todo lo que necesitábamos para aprender de nosotros estaba en nosotros mismos; que la memoria individual de los guardianes de la tradición es parte de la memoria colectiva, ellos la guardan y la recrean para que no muera, pero a todos pertenece. Es allí donde tenemos que buscar lo que somos como pueblo.

(Conversaciones con el abuelo Zenón. Inédito)



El Fondo Documental Afro-Andino, presenta esta propuesta metodológica como resultado del encuentro entre las comunidades del Chota y Esmeraldas. Esta cartilla recoge la experiencia de investigación colectiva del proyecto ***Saberes propios, religiosidad y luchas de existencia afroecuatoriana***, desarrollado con el apoyo de Latin American Studies Association (LASA) y la Universidad Andina Simón Bolívar, durante el 2006-2007.

Esta es una metodología para recrear, revitalizar, reconstruir conocimientos y saberes y que permite juntar diferentes experiencias de vida con la participación de niños, jóvenes, adultos y mayores.

Esperamos que maestros y maestras, líderes y lideresas de las comunidades se apropien de este trabajo, con el propósito de revitalizar los conocimientos y los saberes de las poblaciones afroecuatorianas y que constituya un aporte a la propuesta pedagógica de la etnoeducación.

Sobre los personajes

El Tío Conejo, el Tío Lobo y el Tío Chivo forman parte de la memoria colectiva de los pueblos afroecuatorianos, con estos personajes los mayores entretenían y enseñaban cosas de la vida: "no ve que los cuentos y los personajes son igualitos a las cosas que pasan en la vida", solían decir los mayores.

El conejo, el animal que personifica al Tío Conejo, ya casi no se lo encuentra en las huertas y en los montes, pero antes estaba por todas partes. El personaje tiene la astucia y la picardía necesaria para no dejarse "comer" por el lobo; por ello el Tío Conejo también representa la sabiduría.

El Tío Lobo siempre está junto al Tío Conejo y los dos desarrollan historias y se transmiten valores y antivalores que cada uno de ellos representa en sus acciones.

El Tío Chivo es un personaje central en las narrativas de cuentos y leyendas del Valle del Chota, el chivo es un animal muy común en todas las comunidades del Valle y representa la cordura.

TÍO CONEJO



TÍO CHIVO



TÍO LOBO



PASO 1

Conformación del equipo de investigación

Para iniciar un proceso de investigación colectivo es necesario encontrar aliados, hermanos y hermanas que estén interesados en no dejar morir los conocimientos propios. Con ellos formaremos un equipo inicial, donde los propósitos de revitalizar los saberes y conocimientos propios se junten.



Buenos días, compadre, ¿cómo le va?

Bien, no más, por aquí recordando ese trabajo que hicimos con las mujeres del Chota sobre las cosas de antes.





¡Qué bueno...! nosotros también trabajamos en Esmeraldas con los mayores... y sí que es importante recordar lo que nos enseñaron nuestros mayores.

Y ¿cómo fue que empezaron ustedes el trabajo?



Primero conformamos un buen equipo, con los estudiantes, los maestros, las maestras, los papás y las mamás.

Uno de los ejercicios iniciales para el equipo de investigación será preguntarnos:

- ¿Para qué formar un equipo de investigación?
- ¿Qué queremos investigar?
- ¿Cuál es el objetivo de nuestra investigación?
- ¿Con qué recursos contamos?
- ¿En qué tiempo lo vamos hacer?



¡Ah...! Recuerda, esta metodología debe ser apropiada a nuestras necesidades y realidades!

PASO 2

Conversatorios

En los conversatorios nos juntamos para saber cuáles son los conocimientos que se encuentran en nuestras comunidades y quiénes son los guardianes de esos conocimientos.



Para el conversatorio convocamos a niños y niñas, jóvenes, adultos, abuelas y abuelos, para charlar sobre las cosas de antes.

Eso sí, es muy importante tener muy en cuenta qué tiempos disponen las personas que van a asistir al conversatorio, para definir la fecha y buscar un espacio agradable.



¡Recuerda siempre debemos partir del conocimiento de los guardianes y guardianas de la tradición!



El equipo debe definir claramente los roles que cada uno debe asumir: ¿quién va a hacer el registro?, ¿quién dinamizará el conversatorio?, ¿quién hará la convocatoria?, etc.



Nosotros para el conversatorio hicimos unas invitaciones bien bonitas: con fotos, dibujos, colores...es bueno eso de romper con la seriedad.

Tenemos que asegurarnos de preparar un pequeño refrigerio, con cositas de nuestra comunidad y no olvidarnos de grabadoras, casetes, pilas, cámaras de fotos y filmadora, si hay.



Allá en Selva Alegre comenzamos el conversatorio haciendo un pequeño círculo; la hermana Pola explicó lo importante que es encontrarnos y compartir un trabajo colectivo.



Nosotros en el Chota empezamos a recordar a los curanderos, a las parteras, a los animeros... nos empezaron a contar cómo se hacían las fiestas antes, las comidas, los preparados con las plantas para curar el ojo, el espanto, el mal aire....





Mmm...ahora me acuerdo de lo que decía doña Julia, que nos estaba contando su experiencia como partera:

“Sí, sí hago mis rezos, y también acostumbro a buscar a la chicas que están embarazadas, para ir viendo en que posición está el niño, y si el niño está en una postura mala yo le cojo y le acomodo...”

El conversatorio nos ayudó a identificar todos los saberes relacionados con la religiosidad que tienen nuestras comunidades. Eso fue una lluvia de ideas y de saberes, ahí se fue viendo quienes son los guardianes de esa tradición.




PASO 3

Talleres de cartografía social

En estos talleres vamos a pintar colectivamente mapas de nuestro territorio, de acuerdo a uno o varios de los saberes escogidos en los conversatorios. Esto nos permitirá profundizar sobre los saberes, tejiendo la experiencia de todas las personas invitadas al taller.


Para pintar necesitamos saber:

- ◆ ¿qué saberes queremos trabajar?
- ◆ ¿qué mapas queremos trabajar?, si vamos a pintar el mapa de la comunidad, o el barrio o la región.
- ◆ Podemos pintar, por ejemplo, cómo se celebraban las fiestas antes y cómo se las celebran ahora y cómo queremos que se sigan celebrando en el futuro.




Y, claro, ¿a quiénes vamos a invitar?

Nosotros calculamos que podían asistir unas 50 personas, para hacer 5 grupos y que cada uno trabaje un saber.



Para pintar los mapas, primero hicimos una guía de preguntas para cada mapa. Esta guía nos ayudó a dibujar y pintar en el mapa las formas y lugares donde se practican estos saberes.





En cambio en el Chota, hicimos un mapa sobre las prácticas curativas.

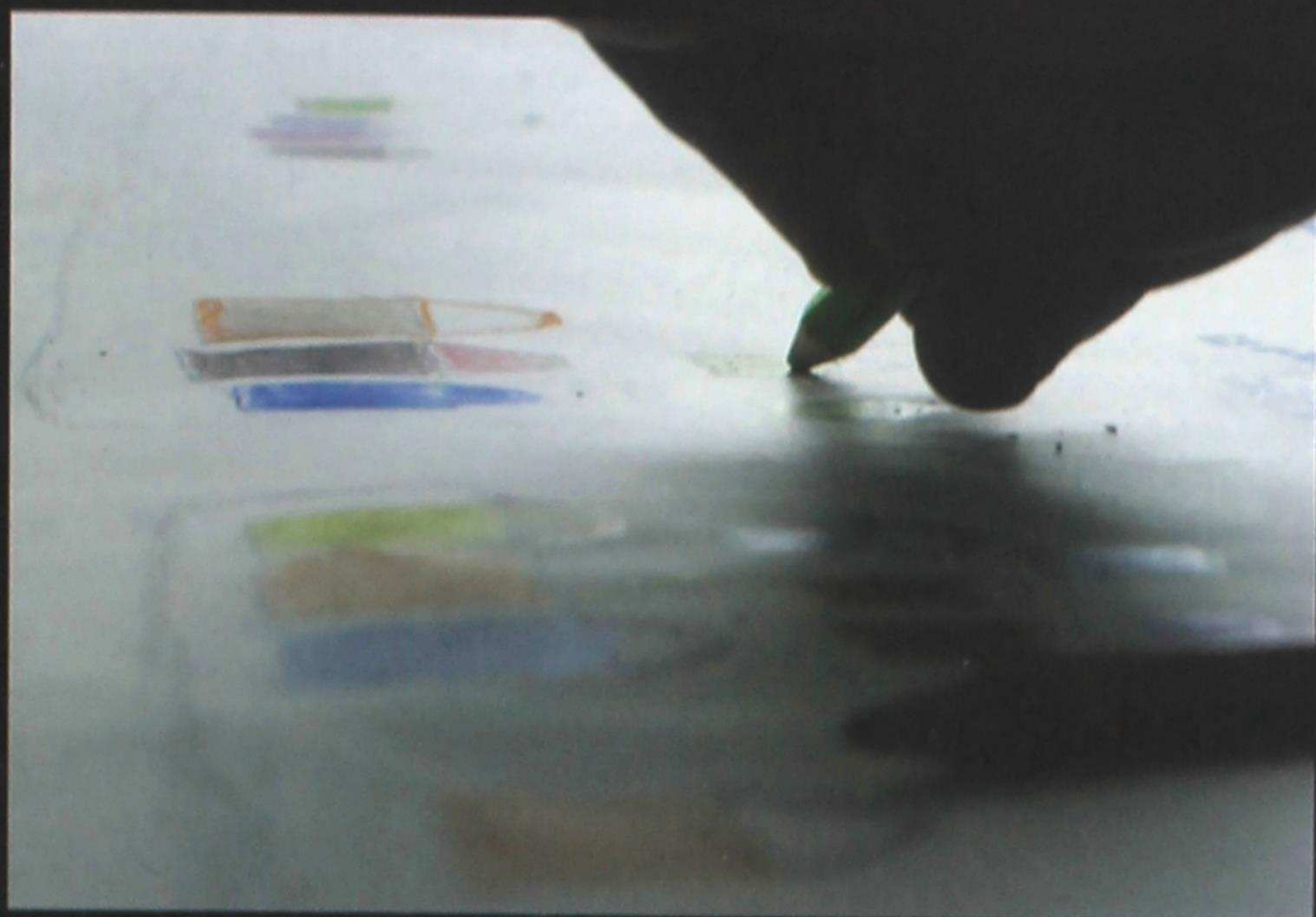
Aquí te damos un ejemplo de lo que puede ser una guía:

Mapa del presente sobre prácticas curativas

- ◆ *Ubiquemos en el mapa los lugares relacionados con nuestra salud y nuestras enfermedades.*
- ◆ *Dibujemos las enfermedades que consideramos frías y que consideramos calientes, así como las plantas que se utilizan para curar.*
- ◆ *Dibujemos qué enfermedades se curan en la casa y qué plantas medicinales hay en las huertas o en los alrededores de las casas.*
- ◆ *Conversemos y escribamos para qué sirve cada una de estas plantas.*
- ◆ *Ubiquemos en el mapa a las personas que saben curar en nuestras comunidades.*

Es necesario, preparar los croquis grandes de los mapas, que pueden estar dibujados en dos pliegos de papel, para trabajar un mapa por cada grupo.





Compadre, nosotros no solamente dibujamos las plantas; dibujamos también las huertas y donde viven los guardianes de estos saberes.

Para iniciar el taller es importante que todos estemos en una buena disposición, por eso recomendamos hacer un pequeño ritual de apertura. Podemos iniciar tomados de la mano... comenzar con cantos, oraciones y juegos... según tu creatividad.

En Esmeraldas nuestro equipo definió los roles que cada uno debía cumplir en el taller, por ejemplo: quién explica la metodología, quién está pendiente de los materiales, quién hace el registro, quién se encarga de la comida...



Una vez distribuidos en diferentes grupos, de no más de 10 personas y no menos de 5 cada uno, elegiremos un secretario en cada grupo que llevará el registro de quienes trabajaron en su grupo y recogerá todas las explicaciones mientras se dibuja el mapa.



En ese taller, además de trabajar, oímos música, bailamos, cantamos arrullos. ¡El taller fue muy divertido!

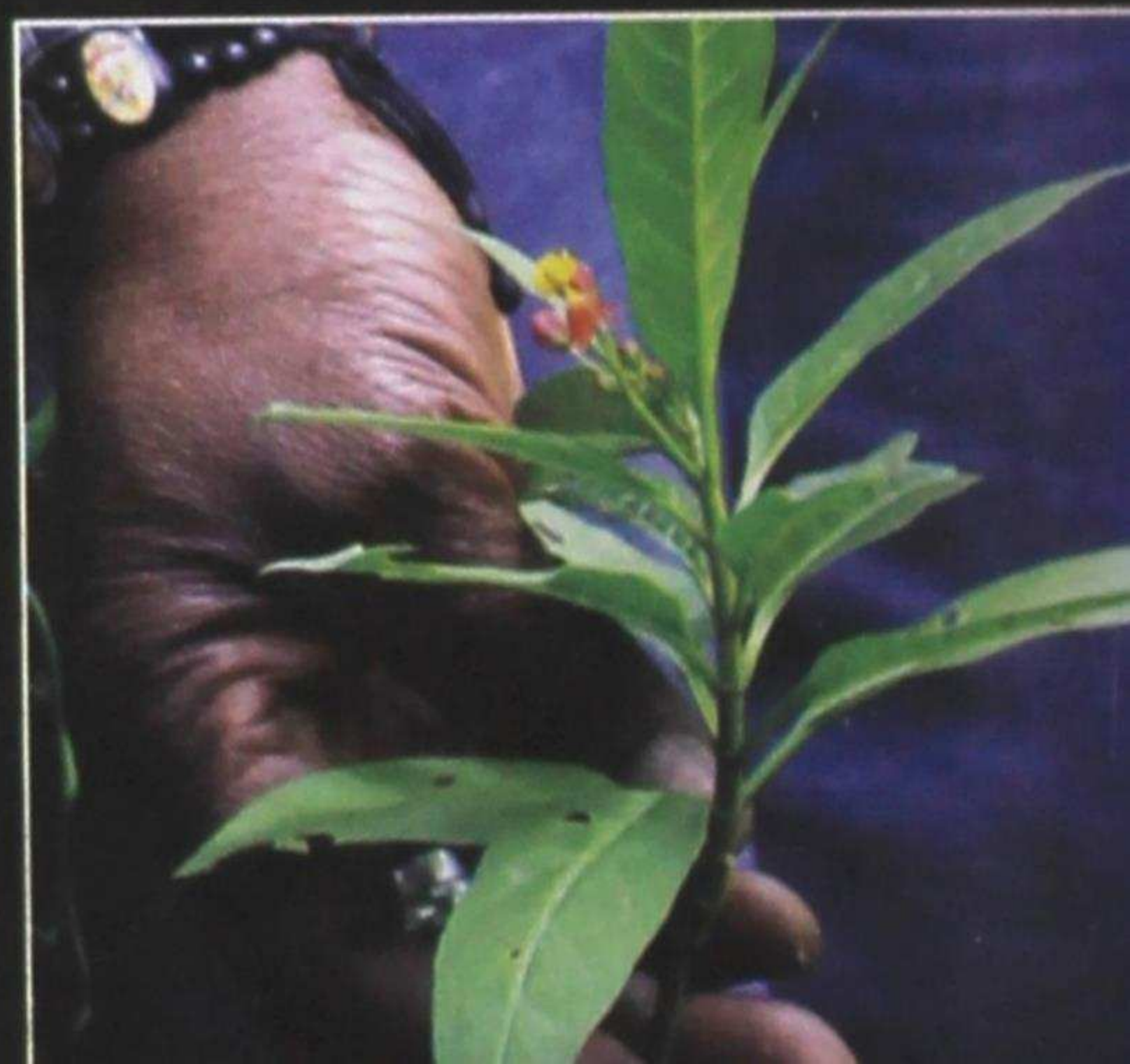


¡Lo más importante no es la información sino los afectos y sentimientos que se den en el trabajo colectivo!

Una vez terminado el dibujo de los mapas, cada grupo expondrá su trabajo al resto de compañeros. Y cerramos nuevamente con un pequeño ritual.



Ahora recuerdo cómo nos enseñó Doña Selmira en ese taller, sobre la plantita que utilizaban los mayores la casa marucha



“Esta plantita aprendí de los mayores, se corta solamente la raíz de la casa marucha para hacer agüita y esta agüita sirve para el dolor de la cintura, para el hígado y los riñones, y esta misma plantita se entrevera con otras hierbas para curar otras enfermedades”.

Después dijo otra comadre:

“Esta plantita no se usa solamente para aliviar los riñones, también es buena para la próstata, se cocina el melloco y se le da con esa agüita para que venga a despedir las orinas normalmente y no le afecte, si quiere se utiliza únicamente la hoja o también con la raíz”.



No solo las mujeres tenían su saber, también los hombres sabían mucho sobre plantas.

No, claro, ahí continuó completando don Ursesino:



“...que para curar el riñón hay que componerle con otras hierbas, por ejemplo; para preparar esa agua de los riñones entra el llantén, el pelo de choclo, la flor de la pacunga, el morocho blanco, la cebada, goma de comer, linaza, todas esas hierbas entran para hacer el agua de riñones, porque esta agua es fresca”.




Así en el taller cada uno fue compartiendo su saber, enseñando y aprendiendo de los otros.



PASO 4

Re-conociendo el territorio

De los mapas que acabamos de dibujar, escogemos colectivamente un sitio de cada mapa; por ejemplo: del mapa de plantas curativas podemos elegir una huerta o recoger plantas por los ríos.



En Esmeraldas hicimos un mapa bien bonito sobre la partería, dibujamos a las parteras de antes y a las de ahora, luego nos reunimos con los estudiantes de la escuela y decidimos visitar a doña Pola, una de las parteras mayores que tiene mucho conocimiento.

Al igual que con el resto de actividades anteriores, necesitamos una convocatoria creativa y los preparativos como la alimentación.



Doña Pola nos contaba sobre el parto:

“Las que son cerradas una las abre con aceite, una lleva el aceite, una también conoce si el parto es de hombre o mujer por los pujidos; si es hombre los pujos son mas fuertes, y las hijas mujeres son más despacio. Cuando vienen los muchachos de pies, uno los empuja para que los dos pies vengán juntos”.



La visita a doña Pola fue muy amena, cada uno de los que fuimos le hizo preguntas. Un estudiante le preguntó ¿cómo aprendió a partiar? Ella contestó:

“De mi propio gusto aprendí, pues viendo a la otra, yo aprendí pues porque la finada peregrina ella sabía, pues ahí yo aprendí, pues a mi gusto. La parte del parterismo se la aprende en la práctica, porque la coronada de un niño es bastante horrible, por eso el que tiene nervios no puede atender un parto, la coronada de un niño... ¡ay Dios santo!”



Compadre esa mujer sí que tenía sus saberes... por eso aprovechamos para seguir preguntando. ¿Qué se necesita para ser partera...?

“Para ser partera hay que tener valor, echarle ánimo a la paridora, con el ánimo que una le da a la paridora, con ese mismo ánimo, y con el favor de Dios, la saca afuera. Uno tiene que poner el corazón duro para atender a la parturienta”

En el Chota, cuando terminamos de visitar las huertas, dejamos tiempo para comentar la experiencia y organizamos las plantas que recolectamos.



Para los recorridos es importante contar con la presencia de uno o más guardianes como orientadores para ir aprendiendo de ellos mientras caminamos.

Los recorridos nos ayudan a conocer o re-conocer esos lugares, personas y eventos que son fundamentales en nuestra investigación, visitarlos, conversarlos, caminarlos, nos permite interactuar con ese saber, lugar o persona.



PASO 5

Actividad de sensibilización

Esta actividad sirve para compartir la experiencia de este trabajo con toda la comunidad. Podemos programar apalencamientos, invitar a los ancianos a conversar, contar cuentos alrededor del fuego, hacer sainetes o teatralizaciones de los saberes que hemos trabajado...





Uno de los momentos más importantes para nosotros, los del Chota, fue encontrarnos con las hermanas de Esmeraldas, para compartir nuestras experiencias. ¿Se acuerda de eso compadre?

Cómo me voy a olvidar, compadre, si a nosotros nos tocó representar la fiesta de los Reyes, ese día llegó gente de toda la comunidad.



¡Claro compadre! Nos gustó mucho conocer de la fiesta de Esmeraldas que celebran el 6, 7 y 8 de enero, ¿verdad compadre?

Ay, esas fiestas sí que eran buenas. Mi abuela me contaba, que ahí también había que poner un diablo mono, ese mono va vestido de hojas secas de verde y un calabazo, las máscara se hace de cartulina o cartón, y el mono sale a robar, pero ahorita ya está prohibido, ahora tienen que esperar no más que le den cualquier cosita.



Cuéntese un poquito más de la fiesta, que está interesante.

El 6 salen los reyes, después salen los blancos y los hombres se disfrazan de mujeres y las mujeres de hombres. El día 7 se presenta la marimba y los instrumentos por la calle y salen los negritos.... eso sí es sabroso, bailan, cantan y están tiznados de negro, puro tizne... y el 8 ya salen los indios. Desde que comienza hasta que acababa, échale baile de marimba.



Al terminar estos espacios de encuentro, te recomendamos hacer una pequeña reflexión con toda la comunidad, sobre los sainetes o los diferentes números que hayamos programado y así retomar el sentido de esta actividad como un espacio para el intercambio de saberes.

PASO 6

Entrevistas a los guardianes

Para tener más detalles de los saberes recomendamos hacer entrevistas individuales a cada guardián. Para esto es necesario preparar algunas preguntas sobre los saberes que queremos profundizar.



Y ustedes en el Chota, ¿a quien entrevistaron?

Entre todos fuimos a entrevistar a doña Carmen, que era la partera mayor del Chota. Fue muy bonito porque todas las compañeras empezaron a hacer sus preguntas. Una de ellas preguntó:



¿Qué se hace cuando a una mujer le da hemorragia en el momento del parto?

“Ahí cuando le daba hemorragia, lo primero que hacían era darle huevo tibio y también le amarraban rápido un trapito blanco en la pierna, y ahí también le acomodaban la madre, porque decían que porque esta baja pasaba todo esto, ahí mismo le encaderaban...”



Es muy importante no interrumpir a las personas mayores cuando están hablando. Esta es una lección de la tradición oral: “el que quiere aprender, tiene que saber escuchar”



Otra hermana preguntó: ¿Qué plantas se utilizan para ayudar a dar a luz?

“Mi hermana Luzmila acostumbraba a coger esta planta de llantén y las pepas del llantén secas, les calentaban y eso le molían y le ponían en el agua que yo tomaba, y el agua de naranja con panela”.

Sí que estas mujeres de antes sabían mucho, ¿no, compadre?



No olvides empezar la conversación con preguntas sobre la vida del guardián. Hacer preguntas abiertas y sencillas. Tomar en cuenta los tiempos disponibles de él o ella hacer una cita y algo muy importante es fichar el casete con la información de la entrevista: nombre del entrevistado, lugar, fecha y tema.

PASO 7

Sistematización

Consiste en ordenar y clasificar toda la información recopilada, transcribir textualmente todos los casetes grabados haciendo una ficha de cada uno, organizar el material por temas y armar una descripción de cada saber.



Bueno, ¿y ahora que hacemos con todo este material que tenemos aquí?

¡Pues nada compadre! Hay que trabajar con ese material, nosotros estamos haciendo toda una minga para eso. La hija de doña Selmira está ayudando a transcribir los casetes y otros están ordenando las fotos.



Es bien importante tener todo ordenado, las entrevistas y las fotos con los nombres de las personas, la fecha y la actividad, bien guardado en la escuela o en la casa comunal.

Los mapas que dibujamos podemos dejar en la escuela, para que utilicen los maestros en sus clases.



La sistematización es más fácil cuando ya los materiales como casetes y fotografías han sido ordenados en cada actividad. Las fotos podemos guardarlas en álbumes, los casetes y los mapas ficharlos. Podemos agrupar la información por saberes, temáticas y comunidades con las que trabajamos.

Validación de la información

Con esta actividad buscamos validar y retroalimentar los saberes con la comunidad, para esto es necesario convocarles y mostrar todo lo que se ha realizado hasta el momento y recoger sus comentarios y sugerencias para incorporar a la investigación.



Mmmm... Podemos armar un conversatorio con todas las personas que participaron en los recorridos y talleres.

¿En qué está pensando usted compadre?



Después de tener toda la información organizada, hay que mostrársela a la comunidad, para que corrijan, completen lo que haga falta.

¡ah que buena idea compadre!, así se socializa todo el trabajo realizado.



¡Claro! Eso motiva a seguir trabajando, a darnos cuenta que cuando trabajamos juntos podemos hacer cosas para nuestra comunidad.

Y así podemos hacer el material para nuestras escuelas.



Paso 9

Devolviendo los saberes a la comunidad

Este momento es importante, porque todos los materiales producidos con la comunidad, pueden convertirse en materiales didácticos para escuelas y colegios de las comunidades. Por ejemplo, se pueden hacer cartillas, murales. Debemos lograr que nuestros profes lo utilicen en sus clases.



Ahora sí que hay trabajo para largo.

Estoy pensando que son los jóvenes los que deben continuar dando vida a los saberes de nuestros pueblos.



Creo que es buen momento para recordar lo que el abuelo Zenón nos sabía decir:

“Los mayores nos habían dicho, que todo lo que necesitábamos para aprender de nosotros mismos está en nosotros mismos, la memoria individual de los guardianes de la tradición, es parte de la memoria colectiva, ellos la guardan y la recrean para que no muera, pero a todos nos pertenece. Es allí donde tenemos que buscar lo que somos como pueblo”



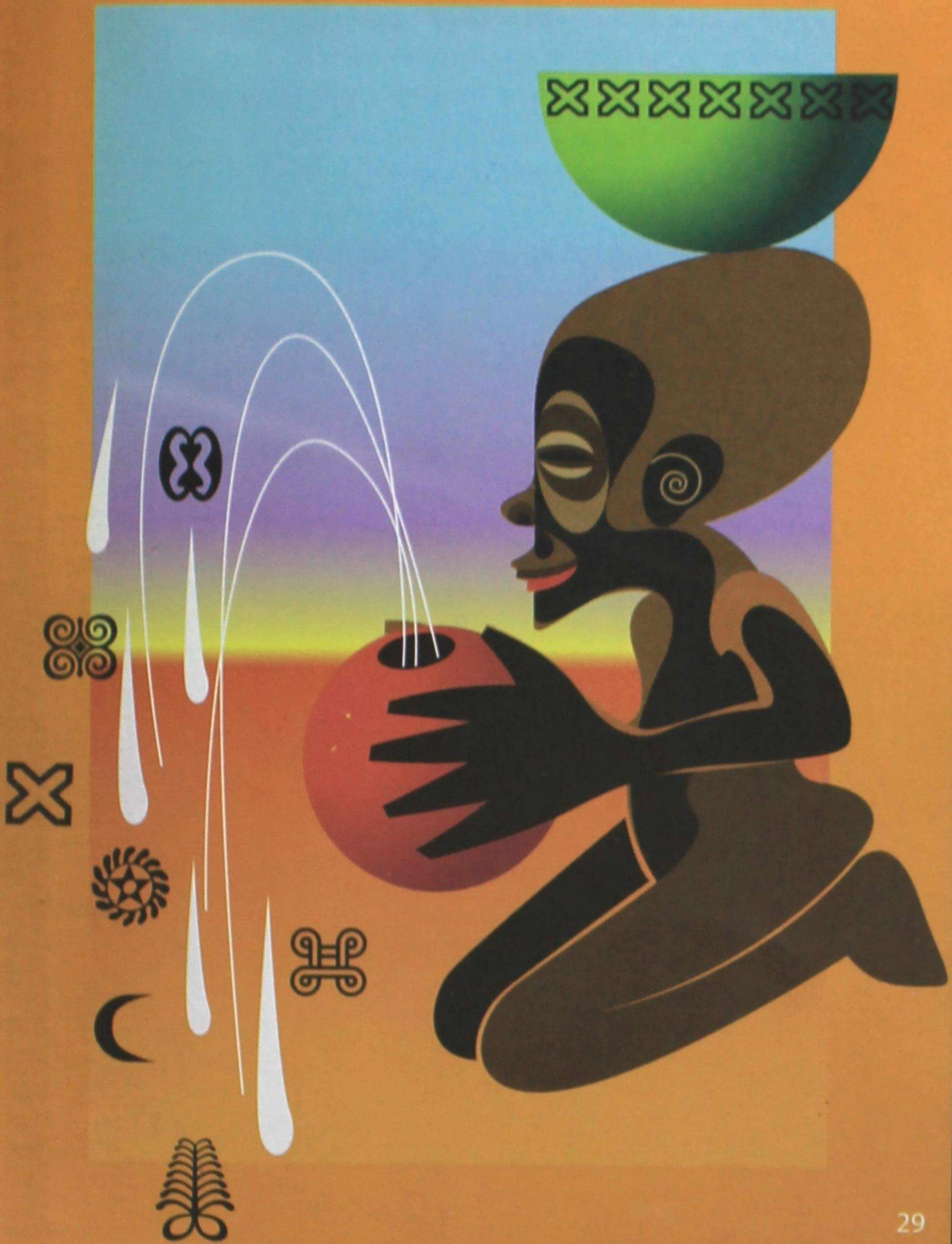
Reflexión desde la etnoeducación



La memoria colectiva es como una fuente que siempre tiene agua para beber, pero el que quiere beber de ella, tiene que traer su mate y su calabazo.

Con esta frase, nos había respondido el abuelo Zenón cuando preguntamos si los ancianos de las comunidades afroecuatorianas, podrían enseñarnos desde la memoria colectiva, lo que ahora las nuevas generaciones necesitábamos para volver a ser, para apuntalar y reconstruir nuestra identidad.

El mate explicaron luego los mayores, es para sacar con cuidado el agua que es buena para beber, las piedras que están en el fondo son parte de la fuente, pero no se pueden beber. Así es esto de la cultura, tenemos que aprender a sacar con cuidado lo que es propio y dejar en el fondo lo que es ajeno. El calabazo –nos dijeron- es para guardar el agua y tenerla a la mano, porque “no se puede ir a la fuente cada vez que se tiene sed, el agua tiene que estar adentro de la casa para beber cuando se tiene sed”.



**"El desaprender lo aprendido
no es una tarea fácil. El desaprender es
algo así como volver a empezar, porque todo
lo aprendido tiene que ser repensado y
comparado con los sentimientos
de pertenencia".**

(Conversaciones con el abuelo Zenón. Inédito)



Nuestra pertenencia como afroecuatorianos/as nos ha llevado a reconocernos desde la matriz africana, en sus legados, tradiciones, mandatos, filosofías y sobre todo en su mundo simbólico expresado en una rica y vasta simbología. Creemos que dentro de los procesos de etnoeducación es necesario empezar a explorar y apropiarnos de esa riqueza simbólica; es por ello que en esta cartilla se han incorporado algunos símbolos africanos, cuyos significados y sentidos forman parte de nuestra cultura afroamericana. Consideramos que estos símbolos deben formar parte del proceso etnoeducativo y por ello los ponemos a disposición en esta cartilla.

SESA WO SUBAN



"Cambio o transformación de su carácter"

Símbolo de la transformación de la vida.

Este símbolo combina dos símbolos adinkra, la "estrella de la mañana" que puede significar una nueva estrella en el día, localizada dentro de la rueda que representa rotación o movimiento independiente.

AYA



"Helecho"

Símbolo de persistencia y fortaleza.

El helecho es un planta muy dura que puede crecer en lugares adversos.

Un individuo que lleva este símbolo sugiere su perseverancia en las adversidades y en los momentos muy difíciles"

NKONSONKONSON



"Eslabón"

Símbolo de unidad y relaciones humanas. Es un símbolo que contribuye a la comunidad basado en el poder de la unión.

MPATAPO



Lazo de pacificación/reconciliación

Símbolo de reconciliación y de hacer la paz y la pacificación. Mptapo representa la bondad o lazo que une partes que están en disputa para la paz, armonía y reconciliación. Es un símbolo de paz después de la discordia.

La publicación de esta cartilla hace parte del proyecto Saberes propios, religiosidad y luchas de existencia afroecuatoriana, como parte del proyecto Otros Saberes de LASA (Latin American Studies Association), desarrollado por Fondo Documental Afro-Andino de la Universidad Andina Simón Bolívar, Sede Ecuador.

Coordinación editorial:
Edizon León y Lucy Santacruz
Diseño: Max Benavides
Impresión: RAFT, 09 8789 601
Quito-Ecuador
2008

Serie Cartillas Etnoeducativas



FONDO
DOCUMENTAL
AFRO-ANDINO



LASA
LATIN AMERICAN STUDIES ASSOCIATION



UNIVERSIDAD ANDINA
SIMÓN BOLÍVAR
Ecuador

Toledo N22-80
Teléfonos: (593 2) 299 3640 322 8085
Fax: 3228426
e-mail: fondoafro@uasb.edu.ec
P.O. Box: 17-12-569
Quito-Ecuador